



© Magnetolink GmbH  
81245 München  
Germany  
www.magnetolink.com

## D Gebrauchsanweisung

Magnetolink® bietet eine echte Alternative zur Befestigung mit Schrauben und Dübeln. Ohne Werkzeug können mit diesem magnetischen Montagesystem Rauchmelder schnell und sauber montiert werden. Gleichzeitig wird sichergestellt, dass bei der Montage keine Strom- oder andere Leitungen beschädigt werden. Außerdem lassen sich fällige Batteriewechsel und Funktionstests wesentlich einfacher durchführen.

Das Befestigungssystem besteht aus einem selbstklebenden Decken-Element zur Fixierung an der Decke und einem selbstklebenden Sockel-Element mit zwei Magneten zur Befestigung am Rauchmelder.

Bitte lesen Sie diese Anleitung sorgfältig durch. Achten Sie darauf, dass dieses Produkt nicht in die Hände von Kindern oder unbefugten Personen gelangen kann. Benutzen Sie dieses Produkt ausschließlich zum vorgesehenen Zweck und unter Beachtung aller in dieser Anleitung aufgeführten Hinweise.

Nicht geeignet für Vinyltaptan, Styropor®, antihaftbeschichtete, silikonisierte oder teflonbeschichtete Oberflächen. Nur bedingt geeignet für Rauchmelder mit weniger als 8 cm Durchmesser.

### 1. Montage des Decken-Elementes ohne Magnete an der Decke

Bestimmen Sie an der Decke den richtigen Anbringungsort des Rauchmelders, so wie es in der Anleitung zu Ihrem Rauchmelder beschrieben ist.

Achten Sie darauf, dass die Decke an der vorgesehenen Stelle ausreichend fest, trocken, fett- und staubfrei ist. Reinigen Sie diese ggf. mit Brennspiritus oder Fensterreiniger. Seifenhaltige Allzweck- oder Badreiniger sind nicht geeignet.

Bedenken Sie, dass der Kleber auf eine dauerhafte Verbindung ausgelegt wurde. Da er außerdem eine ausgezeichnete Soforthaftung bietet, ist das Decken-Element nach dem Andrücken sofort fest und nicht wieder lösbar.



Nehmen Sie das Decken-Element (Sie erkennen es daran, dass sich keine Magnete

darauf befinden), ziehen Sie die Schutzfolie ab und kleben Sie die Metallplatte an die vorgesehene Stelle an der Zimmerdecke. Drücken Sie es ca. 10 Sekunden fest an.

Bitte beachten Sie:

- Der Kleber bietet eine gute Anwendungssicherheit, wobei die Festigkeit mit der Dauer der Verbindung noch ansteigt.
- Auf gewölbten oder unebenen Flächen kann die Halteleistung ebenso reduziert sein, wie auf Paneelen, lackiertem, furniertem oder rohem Holz sowie auf porösem oder feuchtem Putz.
- Lose Oberflächenpartikel, nicht ausreichend feste Farbaufträge sowie mehrere Farbschichten an der Decke können ebenfalls die Haftung an der Decke mindern. Denn eine Verklebung ist immer nur so fest wie ihr Untergrund.
- Der Spezialkleber wurde optimal auf die Verklebung auch bei rauen und unebenen Oberflächen abgestimmt. Dennoch darf der Rauchmelder nicht über dem Kopfbereich von Betten angebracht werden.
- Das Decken-Element braucht bei Renovierungs- oder Malerarbeiten nicht entfernt werden, sondern kann problemlos mehrmals überstrichen werden.

### 2. Montage des Sockel-Elementes mit Magneten auf dem Rauchmelder

Setzen Sie zunächst die Batterie ordnungsgemäß ein und führen Sie dann mit dem kompletten Rauchmelder einen Funktionstest durch.

Vor dem Aufkleben des Magnet-Sockel-Elementes (Sie erkennen es daran, dass sich zwei Flachmagnete darauf befinden) stellen Sie sicher, dass die Montageplatte des Rauchmelders trocken, fettfrei und staubfrei ist. Reinigen Sie diese ggf. mit Brennspiritus oder Alkohol. Achten Sie darauf, daß die Kontaktfläche von Rauchmelder und Sockel-Element mindestens 2 cm² beträgt.

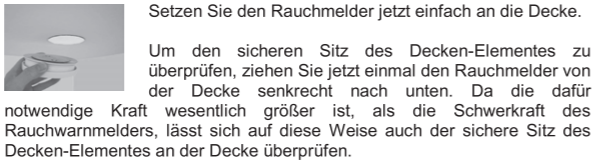


Nehmen Sie das Magnetsockel-Element, ziehen Sie die Schutzfolie ab und kleben Sie es auf die Montageplatte des Rauchmelders. Drücken Sie es mindestens 10 Sekunden fest an.

Bitte beachten Sie:

- Das Element darf nach dem Aufkleben nicht wieder entfernt und erneut aufgeklebt werden. Jedes - auch scheinbar zerstörungsfreies - Entfernen verändert die Klebereigenschaften und macht dieses Sockel-Element unbrauchbar
- Sollten Sie den Rauchmelder in Zukunft einmal ersetzen müssen, kann bei Verwendung des gleichen Rauchmeldertyps der alte Montagesockel, bei Verwendung eines anderen Rauchmelders aber auf jeden Fall das vorhandene Deckenelement verwendet werden.
- Der nach dem Abziehen der Folie auftretende Geruch des Klebers ist produktionsbedingt, gesundheitlich völlig unbedenklich und nur von kurzer Dauer.
- Die Verklebung der Magnete auf der Metallplatte dient in erster Linie der Transportsicherung. Daher gewährleisten auch lockere und verschiebbare Magnete eine sichere und und zuverlässige Fixierung an der Decke.

### 3. Montage des Rauchmelders an der Decke



Setzen Sie den Rauchmelder jetzt einfach an die Decke.

Um den sicheren Sitz des Decken-Elementes zu überprüfen, ziehen Sie jetzt einmal den Rauchmelder von der Decke senkrecht nach unten. Da die dafür notwendige Kraft wesentlich größer ist, als die Schwerkraft des Rauchwarnmelders, lässt sich auf diese Weise auch der sichere Sitz des Decken-Elementes an der Decke überprüfen.

Um den Rauchmelder in Zukunft von der Decke zu nehmen, ziehen Sie diesen dann nicht mehr senkrecht nach unten, sondern schieben Sie diesen seitlich vom Decken-Element

Überprüfen Sie dann beim monatlichen Funktionstest auch den sicheren Sitz des Sockel-Elementes auf dem Rauchmelder!

Die Verwendung erfolgt immer auf eigene Verantwortung. Da alle Untergründe und Rauchmelder unterschiedlich sind, können wir keine Haftung beim Versagen der Klebung übernehmen.

## GB Instructions for use

Magnetolink® offers a real alternative to fastening with screws and dowel plugs. Smoke alarms can be mounted quickly and cleanly with this magnetic assembly system without using tools. Another advantage is that electricity cables or other lines cannot be damaged during the assembly work. Moreover, it is much easier to change batteries and perform function tests.

The fastening system consists of a self-adhesive ceiling element for fixing to the ceiling and a self-adhesive base element with two magnets for fastening to the smoke alarm.

Please read these instructions carefully. Keep this product out of the reach of children or others who might be at risk. Use this product solely for the intended purpose and in accordance with all the guidelines given in these instructions.

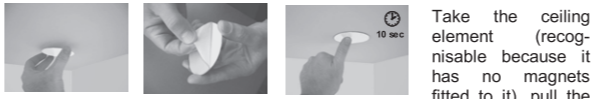
Not suitable for vinyl wallpapers, Styropor®, anti-adhesive coatings, silicone-coated or Teflon-coated surfaces. Not fully suitable for smoke alarms with a diameter of less than 8 cm.

### 1. Fixing the ceiling element without magnets to the ceiling

Decide on the correct place on the ceiling to install the smoke alarm, as described by the instructions for your smoke alarm.

Ensure that the point of installation on the ceiling is sufficiently stable, dry and free of dust and grease. If necessary, clean it with methylated spirit or a window cleaning agent. All-purpose or bathroom cleaners containing soap are not suitable.

Remember that the adhesive has been designed to make a permanent bond. As it furthermore offers an outstanding instant adhesion, the ceiling element is glued tight immediately after being pressed down and cannot be removed again.



Take the ceiling element (recognisable because it has no magnets fitted to it), pull the

protective foil off and adhere the metal plate to the foreseen spot on the ceiling of the room. Press down firmly and hold it for around 10 seconds.

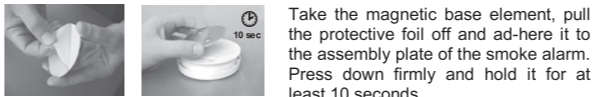
Please note:

- The adhesive offers a good application reliability, whereby the strength of the bond increases over its life.
- The special adhesive has been developed to provide the optimum bond, even on rough and uneven surfaces. Nevertheless, the smoke alarm should not be installed above the head areas of beds.
- Arched or uneven areas can also reduce the adhesive power, such as on panels, varnished, veneered or raw wood and on porous or damp plaster.
- Loose surface particles, flaky coats of paint or several layers of paint on the ceiling can likewise reduce adhesion to the ceiling. A glued bond is only ever as strong as its base.
- The ceiling element does not need to be removed during redecorating or painting work, it can be painted over several times without problem.

### 2. Fixing the base element with magnets to the smoke alarm

First install the battery properly and test the correct functioning of the complete smoke alarm.

Before adhering the magnetic base element (recognisable from the two flat magnets fitted to it), ensure that the assembly plate of the smoke alarm is dry and free of dust and grease. If necessary, clean it with methylated spirit or alcohol. Note that the contact area between the smoke alarm and the base element must be at least 2 cm².

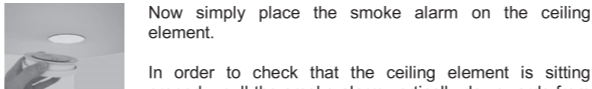


Take the magnetic base element, pull the protective foil off and ad-here it to the assembly plate of the smoke alarm. Press down firmly and hold it for at least 10 seconds.

Please note:

- After being adhered, the element may not be removed and subsequently glued down again. Each removal – even though no damage may be apparent – changes the adhesive properties and renders this base element unusable.
- If you need to replace the smoke alarm at some time in the future, the old assembly base can be used for the same type of smoke alarm. If the smoke alarm is different, however, it is essential to use the the ceiling element provided.
- The odour emitted by the glue after the foil has been pulled off is a production characteristic. It is completely harmless to health and only lingers for a short time.
- The magnets are glued to the metal plate primarily to provide transport security. Thus even loose and movable magnets ensure secure and reliable fixing to the ceiling.

### 3. Fixing the smoke alarm to the ceiling



Now simply place the smoke alarm on the ceiling element.

In order to check that the ceiling element is sitting properly, pull the smoke alarm vertically downwards from the ceiling. As the power needed to do this is considerably greater than the gravity working on the smoke alarm, this is a good way to ensure that the ceiling element is properly fixed to the ceiling.

If the smoke alarm needs to be removed from the ceiling in future, do not pull it vertically downwards, but rather slide it sideways off the ceiling element.

When carrying out your monthly function test, press on the base element of the smoke alarm to check that the base element is properly fixed to the assembly plate of the smoke alarm!

The use is always at one's own responsibility. As all subs-surfaces and smoke detectors are different, we cannot accept liability when adhesion fails.

## F Mode d'emploi

Magnetolink® offre une véritable alternative aux fixations avec vis et chevilles. Grâce à ce système de montage magnétique, les détecteurs de fumée sont rapides et pratiques à installer, et ce, sans aucun outil. Tout risque d'endommagement de câbles électriques ou conduites est éliminé. De plus, le changement de piles et les tests de fonctionnement sont nettement plus simples à effectuer.

Ce kit se compose d'un élément plafonnier adhésif et d'un socle autocollant à deux aimants servant au montage du détecteur de fumée.

Veillez lire attentivement ce mode d'emploi. Prenez garde à ce que ce produit demeure hors de portée des enfants et de toute personne pour laquelle il peut présenter des risques. Employez ce produit uniquement conformément aux usages prévus et aux instructions de ce mode d'emploi.

Ce système ne convient pas aux surfaces anti-adhérentes ou recouvertes de papier peint vinyle, de polystyrène, de silicone ou de téflon. Par ailleurs, il n'est pas parfaitement adapté aux détecteurs de fumée de moins de 8 cm de diamètre.

### 1. Installation de l'élément plafonnier sans aimant au plafond

Choisissez l'emplacement du détecteur de fumée au plafond comme indiqué dans le mode d'emploi de l'appareil.

Veillez à ce que le support soit suffisamment résistant, sec et propre (sans graisse ni poussière). Le cas échéant, nettoyez-le à l'aide d'alcool à brûler ou de produit pour les vitres. Les produits à base de savon multi-usage ou pour salle de bains ne sont pas adaptés.

Notez que l'adhésif a été conçu pour une fixation permanente et instantanée : une fois collé, l'élément plafonnier ne peut plus être retiré.



Ôtez le film de protection de l'élément plafonnier (élément dépourvu d'aimants), puis

collez la plaque de métal à l'endroit prévu au plafond. Appuyez environ 10 secondes.

Attention :

- La colle offre une bonne sécurité d'utilisation, sachant que sa résistance continue à augmenter avec le temps.
- La colle spéciale a été développée pour une adhérence optimale sur les surfaces rugueuses et irrégulières. Cependant, le détecteur de fumée ne doit pas être placé à proximité de la tête du lit.
- L'adhérence peut aussi être altérée sur les surfaces vouûtées et irrégulières, telles que lambris, bois verni, contre-plaqué ou bois massif, ou encore sur un enduit poreux ou humide.
- Une surface recouverte d'impuretés, un revêtement abîmé ou une superposition de couches de peinture peut également réduire l'adhérence, car celle-ci est étroitement liée à la qualité du support.
- L'élément plafonnier n'a pas besoin d'être enlevé lors de travaux de rénovation ou de peinture, il peut être peint sans problème plusieurs fois.

### 2. Fixation du socle avec aimants sur le détecteur de fumée

Tout d'abord placez la pile correctement et effectuez un test de fonctionnement du détecteur de fumée complet.

Avant la fixation du socle aimanté (élément disposant de deux aimants plats), assurez-vous que la plaque de montage du détecteur de fumée est sèche et propre (sans graisse ni poussière). Le cas échéant, nettoyez-la à l'aide d'alcool à brûler, par exemple. Veillez à ce que la surface de contact entre le détecteur de fumée et le socle soit d'au moins 2 cm².

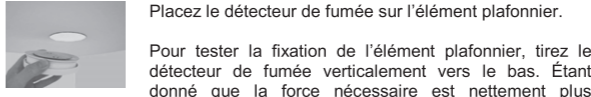


Retirez le film de protection du socle de montage et collez ce dernier sur la plaque de montage du détecteur de fumée. Appuyez au moins 10 secondes.

Attention :

- Le socle ne doit en aucun cas être décollé et recollé après sa fixation. Chaque décollage – même sans altération apparente – réduit la capacité de fixation et rend le socle inutilisable.
- Si vous devez remplacer le détecteur de fumée par la suite, l'ancien socle de montage peut être réutilisé avec un détecteur de même modèle. L'élément plafonnier existant doit être conservé dans tous les cas.
- L'odeur de colle apparaissant lors du retrait du film de protection est normale et sans aucune conséquence pour la santé. Elle se dissipe rapidement.
- Par souci de sécurité lors du transport, les aimants sont collés sur la plaque de métal. Leur décollage n'affecte en rien la fiabilité de la fixation au plafond.

### 3. Fixation au plafond du détecteur de fumée



Placez le détecteur de fumée sur l'élément plafonnier.

Pour tester la fixation de l'élément plafonnier, tirez le détecteur de fumée verticalement vers le bas. Étant donné que la force nécessaire est nettement plus importante que le poids du détecteur, il est ainsi possible de s'assurer de la bonne fixation de l'élément plafonnier.

À l'avenir, pour enlever le détecteur de fumée du plafond, ne le tirez pas vers le bas, mais faites-le glisser sur le côté de l'élément plafonnier.

Lors des tests mensuels, appuyez aussi sur le socle du détecteur de fumée afin de vérifier la fixation du socle sur la plaque de montage.

L'utilisation se fait toujours sous la propre responsabilité de l'utilisateur. Comme tous les supports et détecteurs de fumée sont différents, nous déclinons toute responsabilité en cas d'adhérence défectueuse.

## I Istruzioni per l'uso

Magnetolink® mette a disposizione una vera e propria alternativa al fissaggio con viti e tasselli. Grazie a questo sistema di montaggio magnetico i rilevatori di fumo possono essere montati senza utensili in modo rapido e pulito. Contemporaneamente si garantisce che in occasione del montaggio non vengano danneggiate le linee elettriche e le altre condutture. Inoltre è possibile eseguire in modo considerevolmente più semplice la sostituzione delle batterie ed i test di funzionalità.

Il sistema di fissaggio consiste di un elemento autoadesivo da applicare al soffitto per il fissaggio al soffitto e di un elemento di base (zoccolo) autoadesivo con due magneti per il fissaggio al rilevatore di fumo.

Si prega di leggere attentamente queste istruzioni. Assicurarsi che questo prodotto non venga maneggiato da bambini o persone non autorizzate. Utilizzare questo prodotto esclusivamente per lo scopo previsto ed osservando tutte le indicazioni contenute in queste istruzioni per l'uso.

Non idoneo per carta da parati in vinile, Styropor®, superfici rivestite con materiale antiadesivo e superfici siliconate oppure rivestite tramite Teflon. Solo parzialmente idoneo per rilevatori di fumo con diametro inferiore a 8 cm.

### 1. Montaggio al soffitto dell'elemento da applicare al soffitto senza magneti

Stabilite il luogo corretto di applicazione del rilevatore di fumo sul soffitto, in conformità alle indicazioni riportate nelle rispettive istruzioni per l'uso del rilevatore di fumo.

Assicurarsi che il punto del soffitto prescelto sia sufficientemente stabile, asciutto e non presenti grasso e polvere. Pulire eventualmente questa superficie per mezzo di disinfettante idoneo o di un detergente per vetri. I detersivi multiuso o per bagni che contengono sapone non sono idonei. Tenere conto del fatto che il materiale adesivo è stato concepito per una resistenza a lungo termine. Poiché l'adesivo è dotato inoltre di un'ottima presa rapida, l'elemento da applicare al soffitto viene subito fissato esercitando una pressione e non può più essere rimosso.

Afferrare l'elemento da appli-care al soffitto (riconoscibile poichè su di esso non si trova alcun



magnete), rimuovere il foglio protettivo ed incollare la lastra di metallo sul punto

prescelto del soffitto della stanza. Esercitare una forte pressione per circa 10 secondi.

Si prega di tenere conto di quanto segue:

- Il materiale adesivo fornisce una buona sicurezza di applicazione e la sua resistenza aumenta ulteriormente nel corso del tempo.
- Questo speciale materiale adesivo è stato adattato in modo ottimale anche per l'applicazione su superfici ruvide ed irregolari. Tuttavia il rilevatore di fumo non può essere applicato sopra ai letti, nella zona della testa.
- Le prestazioni di tenuta possono risultare inferiori su superfici convesse o irregolari, come anche su pannelli, legno verniciato, compensato o non lavorato, nonché sull'intonaco poroso o umido
- Anche le particelle superficiali staccate, le mani di vernice non sufficientemente stabili o la presenza di più strati di vernice sul soffitto possono compromettere la tenuta sul soffitto. Infatti, un adesivo risulta stabile se lo è la superficie di applicazione.
- In caso di lavori di restauro o di imbiancatura l'elemento da applicare al soffitto non deve essere rimosso ma può essere più volte riverniciato senza problemi.

### 2. Montaggio dell'elemento di base (zoccolo) con magneti sul rilevatore di fumo

Inserire dapprima la batteria rispettando la polarità corretta ed eseguire in seguito un test completo della funzionalità del rilevatore di fumo.

Prima di incollare l'elemento di base (zoccolo) con magneti (riconoscibile poichè su di esso si trovano due magneti piatti), assicurarsi che la lastra di montaggio del rilevatore di fumo sia asciutta, priva di grasso e di polvere. Eventualmente pulirla con disinfettante o alcool. Assicurarsi che la superficie di contatto tra il rilevatore di fumo e l'elemento di base (zoccolo) sia almeno di 2 cm².



Afferrare l'elemento di base (zoccolo) con magneti, rimuovere il foglio protettivo ed incollarlo sulla lastra di montaggio del rilevatore di fumo. Esercitare una forte pressione per almeno 10 secondi.

Si prega di tenere conto di quanto segue:

- Dopo aver incollato l'elemento, esso non può essere rimosso e nuovamente incollato. Ogni rimozione – anche quelle che apparentemente non causano alcuna distruzione – modifica le caratteristiche di aderenza del materiale adesivo e rende inutilizzabile questo elemento di base (zoccolo)
- Se in futuro dovesse risultare necessaria la sostituzione del rilevatore di fumo, in caso di utilizzo dello stesso tipo di rilevatore, è possibile utilizzare il vecchio zoccolo di montaggio ed in caso di impiego di un rilevatore di fumo di altro tipo è comunque possibile riutilizzare l'elemento da applicare al soffitto.
- L'odore del materiale adesivo che si percepisce dopo aver staccato il foglio protettivo è una caratteristica dovuta al processo produttivo, è di breve durata e non è in alcun modo dannoso per la salute.

- Il fissaggio dei magneti sulla piastra di metallo serve in primo luogo per la sicurezza del trasporto. Per questa ragione anche i magneti allentati o che possono essere spostati garantiscono un fissaggio sicuro ed affidabile al soffitto.

### 3. Montaggio del rilevatore di fumo al soffitto



A questo punto collocare semplicemente il rilevatore di fumo nell'elemento da applicare al soffitto.

Per verificare che l'elemento da applicare al soffitto sia fissato correttamente, tirare una volta verticalmente verso il basso il rilevatore di fumo, come per staccarlo dal soffitto. Poiché la forza necessaria per questo scopo è molto maggiore rispetto alla forza di gravità del rilevatore di fumo, è possibile in questo modo verificare se l'elemento da applicare al soffitto è stato fissato correttamente.

Per rimuovere in futuro il rilevatore di fumo dal soffitto, non tirarlo verticalmente vero il basso, ma spingerlo via lateralmente dall'elemento da applicare al soffitto.

In occasione del test mensile della funzionalità premere anche l'elemento di base (zoccolo) sul rilevatore di fumo, allo scopo di controllare che l'elemento di base (zoccolo) sia stato fissato correttamente alla lastra di montaggio del rilevatore di fumo.

L'impiego del prodotto avviene sempre sotto la responsabilità dell'utente. Poiché tutte le superfici di fondo e tutti i rilevatori di fumo hanno caratteristiche diverse, non ci assumiamo alcuna responsabilità in caso di mancato funzionamento del sistema di incollatura.

## NL Gebruiksaanwijzing

Magnetolink® biedt een echt alternatief voor de montage met schroeven en pluggen. Met dit magnetische montagesysteem kunnen rookmelders zonder gereedschap snel en zorgvuldig worden gemonteerd. Tegelijkertijd is gewaarborgd dat er tijdens de montage geen elektriciteitsleidingen of andere leidingen worden beschadigd. Bovendien kunnen batterijen veel eenvoudiger worden vervangen en is het uitvoeren van functietests aanzienlijk eenvoudiger.

Het montagesysteem bestaat uit een zelfklevend plafondelement voor de bevestiging aan het plafond en een zelfklevend sokkelement met twee magneten voor de bevestiging aan de rookmelder.

Lees deze handleiding aandachtig door. Dit product mag niet in de handen terechtkomen van kinderen of onbevoegde personen. Gebruik dit product uitsluitend voor het doel waarvoor het is bestemd en houdt u zich aan de aanwijzingen die in deze handleiding staan.

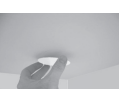
Dit product is niet geschikt voor vinylbehang, styropor®, oppervlakken met antihechtlaag, gesiliconiseerde oppervlakken of oppervlakken met teflonlaag. Het is slechts beperkt geschikt voor rookmelders met een diameter kleiner dan 8 cm.

### 1. Montage van plafondelement **zonder** magneten aan plafond

Bepaal op het plafond de plaats waar de rookmelder gemonteerd moet worden zoals het in de handleiding van uw rookmelder staat beschreven.

Zorg dat het plafond op de desbetreffende plaats voldoende stevig, droog en vet- en stofvrij is. Reinig de plaats eventueel met brandspiritus of een glasreinigingsmiddel. Zeephoudende multi- of badkamerreinigingsmiddelen zijn niet geschikt.

Houdt u er rekening mee dat de lijm is geproduceerd voor een duurzame verbinding. Omdat de lijm bovendien zorgt voor een uitstekende directe hechting zit het plafondelement na het vastdrukken direct vast en kan het niet meer van het plafond worden gehaald.



Neem het plafondelement (u herkent het plafondelement aan het feit dat er geen

magneten optzitten), verwijder de beschermfolie en lijm de metalen plaat op de bedoelde plaats op het plafond. Druk het element ongeveer 10 seconden lang stevig aan.

### Houdt u rekening met het volgende:

- De lijm zorgt voor een goede gebruiksveiligheid. Daarbij neemt de sterkte nog toe naarmate het plafondelement langer op het plafond zit.
- De speciale lijm is optimaal geschikt voor het verlijmen, ook op ruwe en oneffen oppervlakken. Desondanks mag de rookmelder niet boven het hoofdende van een bed worden aangebracht.
- Op geweldfe of oneffen oppervlakken kan het hechtvermogen evenwel minder zijn, net als op panelen, gelakt, gefineerd of onbewerkt hout en als op poreus of vochtig pleisterwerk.
- Loszittende oppervlaktedeeljes, niet voldoende hechtende verflagen of meerdere verflagen op het plafond kunnen de hechting aan het plafond eveneens negatief beïnvloeden. Immers, een lijmverbinding is slechts zo sterk als de ondergrond waarop ze is aangebracht.
- Het plafondelement hoeft tijdens renovatie- of schilderwerk-zaamheden niet te worden verwijderd, maar kan zonder problemen meerdere keren worden overgeschilderd.

### 2. Montage van sokkelement **met** magneten op rookmelder

Plaats eerst de batterij zoals is voorgeschreven en voer dan met de volledige rookmelder een functietest uit.

Zorg dat de montageplaat van de rookmelder droog, vetvrij en stofvrij is voordat u het magneetsokkelement (u herkent het sokkelement aan de twee vlakke magneten) vastlijmt. Reinig de montageplaat eventueel met brandspiritus of alcohol. Zorg dat het contactoppervlak van rookmelder en sokkelement minstens 2 cm² bedraagt.



Neem het magneetsokkel-element, verwijder de bescherm-folie en kleef het element op de montageplaat van de rookmelder. Druk het element minstens 10 seconden lang stevig aan.

### Houdt u rekening met het volgende:

- Het element mag na het vastlijmen niet meer worden verwijderd en opnieuw worden vastgelijmd. Door het sokkelement eraf te halen - ook als dat schijnbaar zonder beschadiging lijkt te gaan - veranderen de hechteigenschappen waardoor dit sokkelement onbruikbaar is geworden.
- Indien u de rookmelder in de toekomst wilt vervangen, dan kunt als u hetzelfde type rookmelder aanschaf of oude montagesokkel gebruiken en als u een ander type rookmelder aanschaf in ieder geval het aanwezige plafondelement blijven gebruiken.
- De geur die het kleefmiddel veroorzaakt nadat u de folie eraf heeft gehaald, ontstaat tijdens het productieproces. Hij is echter niet gevaarlijk voor de gezondheid en verdwijnt vanzelf na korte tijd.
- Het vastlijmen van de magneten op de metalen plaat dient vooral voor transportveiligheid. Daardoor zorgen ook loszittende en verschuifbare magneten voor een veilige en betrouwbare bevestiging aan het plafond.

### 3. Montage van rookmelder op plafond



Plaats de rookmelder nu eenvoudig op het plafondelement.

Trek de rookmelder één keer loodrecht naar beneden om te controleren of het plafondelement goed vastzit. Omdat de kracht die hiervoor nodig is aanzienlijk groter is dan de zwaartekracht die wordt uitgeoefend op de rookmelder, kan zo worden vastgesteld dat het plafondelement stevig vastzit aan het plafond.

Als u in de toekomst de rookmelder van het plafond wilt halen, trek hem dan niet loodrecht naar beneden, maar schuif hem zijwaarts van het plafondelement af.

Druk tijdens de maandelijkse functietest ook het sokkelement op de rookmelder en controleer zo of het sokkelement veilig op de montageplaat van de rookmelder vastzit.

Het gebruik vindt steeds op eigen verantwoordelijkheid plaats. Aangezien alle ondergronden en rookmelders verschillend zijn, kunnen we ons niet aansprakelijk stellen bij een niet functioneren van de kleefstoffen.

## S Bruksanvisning

Magnetolink® är ett fullvärdigt alternativ till fästsättning med skruvar och pluggar. Med detta magnetiska monteringsssystem kan du montera en rökdetektor utan verktyg. På samma gång garanteras att inga elledningar eller andra ledningar skadas. Dessutom blir batteri­byten och funktionstester avsevärt lättare att genomföra.

Fästsystemet består av ett självhäftande takelement som fästs i taket och av en självhäftande sockel med två magneter som rökdetektor fästs vid.

Läs noggrant igenom denna anvisning. Se till att inga barn eller obehöriga får tillgång till denna produkt. Denna produkt ska endast användas för avsett syfte och under beaktande av de anvisningar som ges i denna handledning.

Inte avsedd för vinyltapeter, Styropor®, nonstick-behandlade, silikoniserade eller teflonbeklädda ytor. Endast avsedd för rökdetektor med mindre än 8 cm diameter.

### 1. Montering av takelement **utan** magnet i taket

Lokalisera en korrekt plats i taket för rökdetektor, enligt beskrivning i handledningen till rökdetektor.

Se till att taket på utsedd plats är tillräckligt fast, torrt, samt fett- och dammfritt. Rengör eventuellt taket med alkohol eller fönsterputsmedel. Tvålhaltiga universal- eller bad­rengöringsmedel är inte lämpliga.

Se till att klistret trycks ut på en beständig fästplats. Genom att klistret är starkt och fäster omedelbart sitter takelementet fast direkt när det trycks dit och kan därefter inte lossas.



Ta takelementet (som känns igen på att det inte har magneter), dra bort skyddsfilmen och klistra fast metallplattan på avsedd plats i taket. Håll fast i ca 10 sekunder.

### Var god observera:

- Klistret ger god användningssäkerhet. Fästförmågan stiger i relation till anslutningens varaktighet.
- Specialklistret är speciellt anpassat för att fästa på skrovliga och ojämna ytor. Trots detta får rökdetektorn inte placeras ovanför huvudänden av sängar.
- På välvda eller ojämna ytor reduceras fästförmågan. Samma gäller för paneler, lackerat trä, fanér eller ohyvlat trä, samt porös eller fuktig puts.

- Lösa ytpartiklar, lössittande färg, samt flera färgskikt i taket kan minska fästförmågan i taket. Klistret sitter aldrig fastare än underlaget.

- Takelementet behöver inte avmonteras vid renoverings- och måleri­arbeten, utan kan utan problem målas över flera gånger.

### 2. Montering av socke­lementet **med** magneter på rökdetektorn

Sätt därefter i batterierna på korrekt sätt och genomför ett funktionstest av den färdiga rökdetektorn.

Innan magnetsockeln klistras upp (känns igen på de två platta magneterna) måste du kontrollera att monteringsplattan till rökdetektorn är torr, samt fett- och dammfri. Rengör den eventuellt med alkohol eller fönsterputsmedel. Se till att kontaktytan mellan rökdetektor och socke­elementet minst är 2 cm².



Fatta tag i magnetsocke­lementet. Dra av skyddsfilmen och klistra fast på monteringsplattan till rökdetek-torn. Håll fast i minst 10 sekunder.

### Var god observera:

- Elementet får inte avlägsnas efter påklistringen för att klistras fast igen. Varje gång magnetsockeln avmonteras, även om inga skador är synliga, förändras fästförmågan vilket gör socke­elementet oanvändbart.
- Om rökdetektorn i framtiden behöver bytas ut kan den gamla monteringssockeln åter­användas om en rökdetektor av samma typ används. Även om en annan typ av rökdetektor används kan takelementet åter­användas.
- Den lukt från klistret som uppstår när filmen dras av uppstår i tillverkningen, är helt ofarlig och varar bara ett kort tag.
- Magneterna är i första hand fastklistrade på metallplattan som transportsäkring. Magneterna sitter då lösare och går att dela vilket ger en säkrare och mer tillförlitlig fästsättning i taket.

### 3. Montering av rökdetektorn i taket



Sätt rökdetektorn i takelementet.

Dra rökdetektorn lodrätt ned från taket för att kontrollera att takelementet sitter fast. Genom att den kraft som krävs för att dra av rökdetektorn är avsevärt större än dess tyngdkraft kan du på samma gång kontrollera att takelementet sitter fast i taket.

Om du i framtiden skulle vilja avmontera rökdetektorn från taket ska du inte dra den lodrätt nedåt utan istället pressa den i sidled från takelementet.

Tryck en gång i månaden på funktionstestet på sockeln av rökdetektorn och kontrollera på samma gång att sockeln sitter fast i monteringsplattan till rökdetektorn!

All användning sker på eget ansvar. Eftersom alla underlag och rökvarnare är olika kan vi inte överta något ansvar om limningen inte fungerar.

## E Instrucciones de uso

Magnetolink® ofrece una verdadera alternativa a la sujeción con tornillos y tacos. El sistema de montaje magnético permite instalar rápida y limpiamente detectores de humos sin herramientas. Así no se pueden dañar tampoco cables eléctricos y otros conductos durante el montaje. También resulta bastante más sencillo cambiar las baterías y realizar un ensayo de funcionamiento del detector de humos.

El sistema de sujeción está compuesto de un elemento autoadhesivo para sujeción al techo y otro elemento autoadhesivo (zócalo) provisto de dos imanes para sujeción al detector de humos.

Lea atentamente estas instrucciones. Mantenga el producto fuera del alcance de los niños u otras personas no autorizadas. Úselo exclusivamente para la finalidad prevista y observando siempre todas las instrucciones contenidas en el presente manual.

No apto para papeles vinílicos, poli­estireno® y superficies anti­adherentes, siliconadas o teflonizadas. Aplitud limitada para detectores de humos de menos de 8 cm de diámetro.

### 1. Montaje del elemento de sujeción al techo **desprovisto** de imanes

Elija un lugar adecuado y apto para la instalación del detector de humos en el techo.

Asegúrese de que la zona elegida del techo sea suficientemente firme y esté seca y libre de grasa y polvo. Límpiela en su caso con alcohol o un producto para limpieza de cristales. No use a este efecto productos de limpieza universales o de baño jabonosos.

Tenga en cuenta, que el adhesivo está diseñado para proporcionar una unión duradera. Como asegura además una excelente adherencia inmediata, el elemento de sujeción al techo se seca inmediatamente una vez adherido y no podrá soltarse ya más a continuación.



Tome el elemento de sujeción al techo (distinguible por la falta de imanes), retire la

película protectora y adhiera la placa metálica al lugar elegido a este efecto en el techo, apretándola a continuación durante unos 10 segundos contra el techo.

### Se rueqa observar:

- El adhesivo garantiza una aplicación fiable. Su firmeza se incrementa incluso con la duración de la unión.
- El adhesivo especial asegura una adherencia óptima, incluso también sobre superficies rugosas y desiguales. No obstante, el detector de humos no debería instalarse directamente encima de la cabecera de una cama.
- En superficies abovedadas o desiguales puede disminuir la capacidad de sujeción, así como en paneles, superficies de madera barnizada, enchapada o virgen y enlucido poroso o húmedo.
- La presencia de partículas sueltas en la superficie, la pintura no suficientemente seca y la presencia de varias capas de pintura en el techo pueden reducir asimismo la adherencia. La firmeza de un adhesivo depende siempre de la firmeza de la superficie de adherencia misma.
- El elemento de sujeción al techo no necesita retirarse en caso de trabajos de restauración o pintura, pudiendo sobrepintarse sin problemas varias veces.

### 2. Montaje del zócalo **provisto** de imanes al detector de humos

Inserte primero debidamente la batería y ensaye entonces el funcionamiento correcto del detector de humos completo.

Antes de adherir el zócalo provisto de los imanes (distinguible por sus dos imanes planos), asegúrese primero de que la placa de montaje del detector de humos esté seca y libre de grasa y polvo. Límpiela en su caso con alcohol. Preste atención a que las superficies de contacto del detector de humos y el zócalo tengan una extensión mínima de 2 cm².



Tome el zócalo, retire la película protectora y adhíralo a la placa de montaje del detector de humos. Apriételo a continuación durante un mínimo de 10 segundos.

### Se rueqa observar:

- No vuelva a soltar de la placa ni a readherir a la misma el zócalo una vez adherido. Cada vez que se suelta el zócalo, aunque sea con un máximo de cuidado, las propiedades del adhesivo se alteran y lo rinden inservible.
- Si tiene que cambiar alguna vez el detector de humos en el futuro, puede reutilizar el antiguo zócalo con el mismo modelo de detector de humos, y el elemento de sujeción al techo también con cualquier otro modelo.
- El olor emanante del adhesivo al retirarse la película protectora es característico del producto y totalmente inocuo, disipándose al cabo de poco tiempo.
- La adhesión de los imanes a la placa metálica sirve básicamente para protegerlos durante el transporte. Imanes sueltos y desplazables aseguran por ello una sujeción igual de firme y fiable al techo.

### 3. Montaje del detector de humos al techo



Fije ahora simplemente el detector de humos al elemento de sujeción al techo.

A fin de comprobar el asiento seguro del elemento de sujeción al techo, tire ahora verticalmente del detector de humos hacia abajo. Como la fuerza necesaria es bastante mayor a la fuerza de gravedad del detector de humos, puede comprobarse así también la sujeción firme del elemento de sujeción al techo.

Para soltar futuramente el detector de humos del techo, no tire verticalmente de él hacia abajo, sino desplácelo lateralmente del elemento de sujeción al techo.

¡Al efectuar el ensayo de funcionamiento mensual del detector de humos, apriete asimismo el zócalo contra el detector de humos y compruebe así el asiento seguro del zócalo en la placa de montaje del detector de humos!.

El uso será siempre bajo responsabilidad propia del cliente. Como todos los soportes y detectores de humos son diferentes, no podemos asumir ninguna responsabilidad en caso de defectos de la adhesión.

## SF Käyttöohje

Magnetolink® tarjoaa todellisen vaihtoehdon ruuveilla ja tulpilla tapahtuvalle kiinnitykselle. Tämän magneettisen asennusjärjestelmän avulla voidaan savuhälyttimet asentaa nopeasti ja siististi ilman työkaluja. Samalla varmistetaan, ettei asennuksessa vahingoiteta sähkö- tai muita johtoja. Lisäksi tulevat paristonvaihdot ja toimintatestit voidaan suorittaa huomattavasti helpommin.

Kiinnitys­järjestelmä koostuu itseliimautuvasta kattoelementistä, joka kiinnitetään kattoon, sekä kahdella magneetilla varustetusta itseliimautuvasta jalustaelementistä, joka kiinnitetään savuhälyttimeen.

Lue tämä ohje huolellisesti läpi. Varmista, ettei tämä tuote joudu lasten tai asiattomien henkilöiden käsiin. Käytä tätä tuotetta ainoastaan sille tarkoitettuun tarkoitukseen ja kaikkia tässä käyttöohjeessa annettuja ohjeita noudattaen.

Ei sovellu vinylitapeteille, Styropor®-pinnoille, tarttumattomaksi pinnoitetuille, silikoniduille tai teflonpinnoitetuille pinnoille. Soveltuu rajoitetusti halkaisajaltaan alle 8 cm:n savuhälyttimille.

### 1. Magneettittoman kattoelementin asennus sisäkattoon

Määrittele savuhälyttimen oikea kiinnityskohta sisäkato­ssa savuhälyttimesi ohjeissa kuvatulla tavalla.

Varmista, että katto on kyseisessä kohdassa riittävän kiinteä, kuiva, rasvaton ja pölytön. Puhdista pinta tarvittaessa polttos­prillä tai ikkun­puhdistusaineella. Saippuapitoiset yleis- tai saniteett­puhdistusaineet eivät ole sopivia.

Muista, että liima on suunniteltu kestävä­ä liitosta varten. Koska se tarjoaa lisäksi erinomaisen välittömän pidon, kattoelementti liimautuu paikoilleen painamisen jälkeen heti kiinni, eikä sitä voida enää irrottaa.



Ota kattoelementti (tunnistat sen siitä, ettei siinä ole magneetteja), irrota suojakalvo ja liimaa

metallilevy huoneen kattoon sille tarkoitettuun paikkaan. Paina sitä voimakkaasti n. 10 sekunnin ajan.

### Huomaa:

- Liima tarjoaa hyvän käyttö­varmuuden, sen lujuus kasvaa edelleen liitoksen kestoajan myötä.
- Kaarretuilla tai epätasaisilla pinnoilla voi pitoteho olla heikompaa, samoin kuin paneeleissa, maalatulla, viilut­etuilla tai käsittelemättömällä puulla sekä huokoisessa tai kosteassa rappauksessa.
- Irt­onaiset pintahiukkaset, riittämättömästi kiinnittyneet maali­kerrokset sekä useammat sisäkaton maali­kerrokset voivat myös heikentää kiinni pysymistä. Liima­us on aina vain niin luja kuin sen alusta.
- Erikoisliima on sovitettu ihanteellisesti myös karkeille ja epätasaisille pinnoille liimausta varten. Silti savuhälytintä ei saa kiinnittää vuoteiden pä­puolten ylä­puolelle.
- Kattoelementtiä ei tarvitse poistaa kunnos­tus- tai maalaus­töissä, vaan se voidaan ongelmitta maalata useitakin kertoja.

### 2. Magneeteilla varustetun jalustaelementin asentaminen savuhälyttimeen

Aseta ensiksi paristot asian­mukaisesti paikoilleen ja suorita sitten toimintatesti koko savuhälyt­timellä. Ennen magneetti­jalustaelementin (sen tunnistaa siinä olevista kahdesta lattamagneetista) kiinni liimaamista on varmistuttava, että savuhälyttimen asennus­levy on kuiva, rasvaton ja pölytön. Puhdista se tarvittaessa polttos­prillä tai alkoholilla. Varmista, että savuhälyttimen ja sokkelielementin välinen kontaktipinta on vähintään 2 cm².



Ota magneetti­jalustaelementti, irrota suojakalvo ja liimaa elementti savuhälyttimen asennus­levylle. Paina sitä lujaa vähintään 10 sekunnin ajan.

### Huomaa:

- Elementtiä ei saa liimaamisen jälkeen enää irrottaa ja liimata uudelleen. Jokainen – myös ilmeisen vauri­ottomasti suoritettu – poistaminen muuttaa liima­usominaisuuksia ja tekee tästä jalustaelementistä käyttök­elvottoman.
- Jos sinun on joskus tulevaisuudessa vaihdettava savuhälytin uuteen, voidaan samaa savuhälytintyyppiä käytettäessä käyttää vanhaa asennus­jalustaa, toista savuhälytintä käytettäessä kuitenkin joka tapauksessa olemassa olevaa kattoelementtiä.
- Kalvon irrottamisen jälkeen esiintyvä liiman haju on tuotannosta johtuvaa, terveyden kannalta täysin vaar­atonta ja se kestää ainoastaan hetken.
- Magneettien liimaaminen metallilev­yyn on tarkoitettu ensi sijassa kuljetus­varmistukseksi. Siksi myös irt­onaiset ja siirrettävät magneetit takaavat turvallisen ja luotettavan kiinnityksen kattoon.

### 3. Savuhälyttimen asentaminen kattoon



Aseta savuhälytin nyt yksinkertaisesti kattoon. Tarkasta kattoelementin turvallinen paikoillaanolo vetämällä nyt savuhälytintä kerran katosta pystysuoraan alaspäin. Koska siihen tarvittava voima on huomattavasti savu­aroitushälyttimen painovoimaa suurempi, voidaan näin tarkastaa myös kattoelementin varma paikoillaanolo katossa.

Kun irrotat savuhälyttimen tulevaisuudessa katosta, älä enää vedä sitä silloin pystysuoraan alaspäin, vaan työnnä se sivuttain kattoelementiltä.

Tarkasta sitten kuukausittaisessa toimintatarkastuksessa myös jalustaelementin varma paikoillaanolo savuhälyttimessä!

Käyttö tapahtuu aina käyttäjän omalla vastuulla. Koska kaikki kiinnityspin­nat ja savunilmoittimet ovat erilaisia, emme voi ottaa mitään vastuuta liima­pinnan peittämisestä.